

Emploi prévu

Peinture polyuréthane-acrylique bi-composante et ultra résistante pour obtenir un revêtement solide et résistant aux rayures sur surfaces de chargement (p. e. d'un pick-up) et sur surfaces fortement sollicitées de véhicules utilitaires, le quatre-quatre, camping-cars, remorques et véhicules tout terrain. Couleur : noir

Teintable avec Mipa BC 2-Schicht-Basislack, Mipa OC, Mipa PUR-HS, Mipa PUR et les pâtes concentrés de Pro Mix® Industry.

Possible domaine d'utilisation :

- carrosserie de quatre-quatre ou de véhicule tout terrain
- jantes de quatre-quatre ou de véhicule tout terrain
- plaque de fond et soute dans le camping-car
- dessous de caisse et châssis
- pare-buffle, marches-pieds, galeries de toit, recouvrement de roue de secours, etc.
- passage de roue
- rampes d'accès, surface de chargement de dépanneuses et remorques

Mipa Protector se caractérise par une haute résistance à l'usure ainsi que par une excellente résistance aux agents chimiques et aux sollicitations mécaniques. La très haute stabilité verticale permet des applications en couches extrêmement épaisses. Facile à appliquer, car la boîte de 1,1 litre, conçue pour produits de protection du dessous de caisse, est pré-remplie de 750 ml de la peinture de base. Il faut ajouter simplement 250 ml du durcisseur Mipa 2K-Härter H 5 ou H 10. Ensuite secouer vigoureusement la boîte et appliquer le produit à l'aide d'un pistolet anti-gravillon, un pistolet à gravité ou bien du rouleau.

Propriétés :

- haute résistance aux rayons UV et aux intempéries
- excellente résistance aux chocs et aux rayures
- haute résistance aux huiles et aux carburants
- très bonne résistance à l'eau
- effet insonorisant
- résistance à la chaleur :
- courte exposition : 180 °C
- permanente exposition : 150 °C

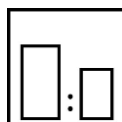
Rendement : 3 m²/l pour une épaisseur de film sec de 200 µm

Instruction d'emploi



Couleur

Mipa Mix-System



Rapport de mélange

Durcisseur

Mipa 2K-Härter H 5 / H 10

En volume laque : durcisseur

3 : 1 ou

750 ml de Mipa Protector en boîte de 1,1 litre +

250 ml de Mipa 2K-Härter H 5 ou H 10 + agiter pour environ 2 minutes



Durcisseur

pour le laquage complet

Mipa 2K-Härter H 10

pour le laquage partiel

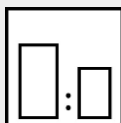
Mipa 2K-Härter H 5



Vie en pot

30 - 45 min avec Mipa 2K-Härter H 5 à 20 °C

1 - 1,5 h avec Mipa 2K-Härter H 10 à 20 °C



Procédure de mélange et nuançage pour l'application au pistolet anti-gravillon (UBS)

1. Secouer vigoureusement la boîte avec la peinture de base Mipa Protector
2. Ouvrir le couvercle, ajouter 250 ml du durcisseur, fermer le couvercle et secouer pour env. 2 minutes.
3. Ouvrir le couvercle, ajouter 100 ml de teinte, fermer le couvercle et secouer vigoureusement pour env. 2 minutes

Procédure mélange & nuançage pour l'application au pistolet à gravité ou Rouleau

(quantité complète)

1. Secouer vigoureusement la boîte avec la peinture de base Mipa Protector
2. Verser 750 ml de la peinture de base dans un gobelet, ajouter 250 ml de durcisseur et mélanger minutieusement
3. ajouter 100 ml de teinte ainsi que le diluant et mélanger minutieusement.

Procédure de mélange et nuançage pour l'application au pistolet à gravité (une partie)

1. Secouer vigoureusement la boîte avec la peinture de base Mipa Protector
2. Verser une partie de la peinture de base dans un gobelet, ajouter le durcisseur dans un rapport de 3 : 1 en volume et mélanger minutieusement
3. ajouter 10% de teinte ainsi que le diluant et mélanger minutieusement.

Maintenant le mélange est prêt à l'emploi !

Pour teinter Mipa Protector vous pouvez utiliser les systèmes peinture Mipa suivants :

- a.) Mipa BC 2-Schicht-Basislacke (base mate bicouche) non dilué.
- b.) Mipa OC, Mipa PUR-HS, Mipa PUR, important : Ces finitions doivent être mélangées au préalable avec le durcisseur selon les indications de la fiche technique correspondante. 100 ml/10 % du mélange se compose de peinture de base + durcisseur. Ne pas diluer !
- c.) Pro Mix® Industry pâtes concentrés non dilués.



Diluant

Mipa 2K-Verdünnung



Viscosité de pistolage

Pistolet à gravité

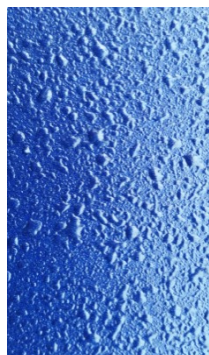
voir mode d'application

Pistolet UBS / rouleau

non dilué



Mode d'application



| Mode d'application | buse (mm) | dilution |
|--------------------------|-----------|----------|
| MP SprayGun UBS/HV | - | - |
| HVLP (basse pression) | 2,5 | 10 % |
| Rouleau texturé | - | - |

Comment créer une texture grossière :


1. Appliquer une couche uniforme avec une pression de 2 - 4 bar jusqu'à ce que la surface soit parfaitement recouverte
 2. Observer le temps d'évaporation de 10 minutes à 1 heure.
 3. Pour obtenir la texture souhaitée réduire la pression à 1 - 1,5 bar et augmenter la distance de pulvérisation à environ 45 - 60 cm
1. Appliquer une couche uniforme avec une pression de 2 bar jusqu'à ce que la surface soit parfaitement recouverte
 2. Observer le temps d'évaporation de 10 minutes à 1 heure.
 3. Pour obtenir la texture souhaitée réduire la pression à environ 1 bar et augmenter la distance de pulvérisation à environ 40 - 50 cm.
1. Appliquer uniformément en couches chevauchant avec un rouleau texturé, par ex. MP Strukturroller, jusqu'à ce que la peinture soit bien couvrante. Si le pouvoir couvrant n'est pas encore atteint, une deuxième couche peut être appliquée après un temps d'évaporation intermédiaire d'environ 20 minutes.

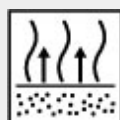


| Mode d'application | buse (mm) | dilution |
|--------------------------|-----------|----------|
| MP SprayGun UBS/HV | - | - |
| HVLP (basse pression) | 2,0 - 2,5 | 15 % |
| Rouleau à poil court | - | - |

Comment créer une texture moyenne :

1. Appliquer une couche uniforme avec une pression de 2 - 4 bar jusqu'à ce que la surface soit parfaitement recouverte
 2. Observer le temps d'évaporation de 10 minutes à 1 heure.
 3. Pour obtenir la texture souhaitée réduire la pression à 2 bar et augmenter la distance de pulvérisation à environ 45 - 60 cm.
1. Appliquer une couche uniforme avec une pression de 2 bar jusqu'à ce que la surface soit parfaitement recouverte.
 2. Observer le temps d'évaporation de 10 minutes à 1 heure.
 3. Pour obtenir la texture souhaitée réduire la pression à environ. 1,5 bar et augmenter la distance de pulvérisation à environ 45 - 60 cm.
1. Appliquer uniformément en couches chevauchant avec un rouleau à poil court, par ex. MP Heizkörperwalze Master-streif, jusqu'à ce que la peinture soit bien couvrante. Si le pouvoir couvrant n'est pas encore atteint, une deuxième couche peut être appliquée après un temps d'évaporation intermédiaire d'environ 20 minutes.

| | Mode d'application | buse (mm) | dilution | Comment créer une texture fine : |
|---|--------------------------|-----------|----------|---|
|  | MP SprayGun UBS/HV | - | - | <ol style="list-style-type: none"> 1. Appliquer une couche uniforme avec une pression de 2 - 4 bar jusqu'à ce que la surface soit parfaitement recouverte. 2. Observer le temps d'évaporation de 10 minutes à 1 heure. 3. Pour obtenir la texture souhaitée réduire ajuster la pression à 3 - 4 bar et augmenter la distance de pulvérisation à environ 90 cm. |
| | HVLP (basse pression) | 1,6 - 1,8 | 20 % | <ol style="list-style-type: none"> 1. Appliquer une couche uniforme avec une pression de 2 bar jusqu'à ce que la surface soit parfaitement recouverte. 2. Observer le temps d'évaporation de 10 minutes à 1 heure. 3. Pour obtenir la texture souhaitée réduire la pression à environ 2 bar et augmenter la distance de pulvérisation à environ 60 cm. |
| | Rouleau mousse | - | - | <ol style="list-style-type: none"> 1. Appliquer uniformément en couches chevauchant avec un rouleau mousse, par ex. MP Heizkörperwalze Premium, jusqu'à ce que la peinture soit bien couvrante. Si le pouvoir couvrant n'est pas encore atteint, une deuxième couche peut être appliquée après un temps d'évaporation intermédiaire d'environ 20 minutes. |



Temps d'évaporation

- 10 - 60 min entre les passes
- 10 - 15 min avant le séchage au four

Epaisseur de film sec

100 - 380 µm



Temps de séchage

| Température objet. | hors poussière | sec au toucher | prêt au montage | ponçable | recouvrable |
|--------------------|----------------|----------------|-----------------|----------|-------------|
| 20 °C | 15 - 20 min | 3 - 4 h | 24 h | -- | -- |
| 60 °C | -- | 30 min | 1 - 2 h | -- | -- |

Dureté finale après 7 jours (à 20 °C).

Notes

Stockage : pendant au moins 3 ans dans l'emballage d'origine non ouvert.

Législation COV : Valeur limite de l'UE pour ce produit de la catégorie A/j : 500 g/l - B/e : 840 g/l
Ce produit contient au maximum 500 g/l de COV.

Conditions de mise en œuvre : à partir de +10 °C et jusqu'à 80 % d'humidité relative. Assurer une ventilation adéquate.

Prétraitement support :

acier: nettoyer, poncer légèrement si nécessaire (éliminer toutes traces de rouille, couches d'oxyde, etc.) et dégraisser avec Mipa Silikonentferner

zinc : nettoyer avec la solution d'ammoniaque (Mipa Zinkreiniger)

aluminium: nettoyer, poncer légèrement et dégraisser avec Mipa Silikonentferner

Supports en plastique : Avant la mise en peinture, il faut réchauffer les pièces à peindre à 60°C pour 60 minutes. Dégraisser soigneusement les surfaces avec Mipa Kunststoffreiniger antistatisch ou Mipa Silikonentferner.

Poncer soigneusement avec MP Softpad super fine en utilisant Mipa Kunststoffreiniger antistatisch ou Mipa Silikonentferner. Nettoyer de nouveau avec Mipa Kunststoffreiniger antistatisch ou Mipa Silikonentferner.

Laisser les pièces sécher complètement.

ATTENTION : Les résidus des agents de démoulages doivent être complètement enlevés ! Après l'achèvement du prétraitement susmentionné, nous recommandons de procéder à un essai de mouillage avec de l'eau. Si l'eau dégouline fortement de la surface il faut répéter le prétraitement.

Application d'un promoteur d'adhérence ou d'un primaire Mipa pour les supports en plastique : par exemple Mipa 1K-Kunststoffprimer, Mipa 1K-Haftpromoter, Mipa 1K-Plastic-Grundierfiller, Mipa 2K-Multifiller, etc.

A cause de types de plastique et mélanges les plus différents disponibles sur le marché, il est recommandé de vérifier au préalable la compatibilité du produit sur le support d'origine en plastique.

supports en bois: nettoyer, poncer légèrement et dépoussiérer

PRV: nettoyer, poncer légèrement et dégraisser avec Mipa Silikonentferner

anciennes couche de peinture intactes et résistantes aux systèmes 2K : nettoyer, poncer légèrement et dégraisser avec Mipa Silikonentferner

Structure de peinture proposée : acier, zinc et aluminium:

couche de fond : Mipa 1K et 2K primaires et apprêts appropriés (p. e. Mipa Rapidfiller, Mipa Aktivprimer, Mipa 2K-Primer CF, Mipa 2K-Multifiller, Mipa EP-Primer Surfacer)

couche de finition: Mipa Protector (épaisseur de couche: 100 - 380 µm)

supports en bois :

couche de fond : Mipa EP-Grundierfiller ou Mipa EP-Primer Surfacer

couche de finition : Mipa Protector (épaisseur de couche : 100 - 380 µm)

PRV, anciennes couches de peinture intactes et résistantes aux systèmes bicomposants :

couche de finition : Mipa Protector (épaisseur de couche : 100 - 380 µm)

ou avec une couche de fond, s'il faut égaliser la rugosité de la surface :

couche de fond: Mipa 2K primaires et apprêts appropriés (p. e. Mipa 2K-Multifiller, Mipa 4+1 Acryfiller HS, Mipa 2K-HS-Grundfiller F 54)

Informations sur l'application : Vérifier les teintes avant l'application.

Nous recommandons de préparer un échantillon pour assurer que la texture souhaitée est atteinte.

La texture ainsi que la brillance conditionnent la couleur.

Pour obtenir une texture homogène appliquer la deuxième couche à basse pression (application de gouttelette).

La distance à l'objet et la pression de pulvérisation changent la texture.

Le masquage et les bandes adhésives, qui ont été revêtus de Mipa Protector, doivent être enlevés immédiatement après l'application de la peinture. Autrement la peinture fraîche serait arrachée avec la bande adhésive.

Ce produit ne convient pas à recouvrir bois très oléagineux et très résineux (p. e. le teck).

Pour obtenir une surface antidérapante ajouter au mélange de peinture de base + durcisseur 5-10 % en poids de Mipa Grip-Substrat. Mélanger bien le mélange avec le Mipa Grip-Substrat et appliquer toute suite.